

2019年11月15日  
ぶぎん地域経済研究所  
ちばぎん総合研究所

埼玉県・千葉県企業アンケート調査の比較分析（第7回）

「ぶぎん地域経済研究所」および「ちばぎん総合研究所」では、千葉・武蔵野  
アライアンス（注）の下で、埼玉県・千葉県の企業アンケートに、「決算状況」、  
「設備投資動向」、「SDS sへの取り組み」について共通の調査項目を設定し、  
両県の比較分析を行った。

（注）16年3月に両行が締結した包括提携契約。

埼玉県アンケート：ぶぎん地域経済研究所

業種別・規模別回答企業数

（単位：社）

|                | 合計  | 企業規模   |        |
|----------------|-----|--------|--------|
|                |     | 100人以上 | 100人未満 |
| 全産業            | 197 | 90     | 107    |
| 製造業            | 111 | 46     | 65     |
| 紙加工品等          | 11  | 4      | 7      |
| 化学・プラスチック・ゴム製品 | 10  | 5      | 5      |
| 鉄鋼・非鉄金属        | 8   | 4      | 4      |
| 金属製品           | 8   | 4      | 4      |
| その他素材型         | 11  | 1      | 10     |
| 一般機械器具         | 10  | 4      | 6      |
| 電気・情報通信機械器具    | 10  | 1      | 9      |
| 電子部品・デバイス      | 8   | 2      | 6      |
| 輸送用機械          | 10  | 8      | 2      |
| 精密機械           | 6   | 4      | 2      |
| 飲・食料品          | 7   | 3      | 4      |
| 印刷・同関連業        | 7   | 5      | 2      |
| その他製造業         | 5   | 1      | 4      |
| 非製造業           | 86  | 44     | 42     |
| 一般建設           | 17  | 5      | 12     |
| 住宅建設           | 6   | 4      | 2      |
| 卸 売            | 16  | 5      | 11     |
| 小 売            | 20  | 13     | 7      |
| 運輸・倉庫          | 5   | 4      | 1      |
| 不動産            | 4   | 0      | 4      |
| その他非製造業        | 18  | 13     | 5      |

（注1）従業員100人以上を「企業規模の大きい企業（大企業）」に、  
従業員100人未満を「規模の小さい企業（中小企業）」とした。

（注2）その他素材型は、繊維・衣服・その他の繊維、木材・木製品・家具、  
窯業・土石の3業種。

調 査 要 領

1. 対象企業… 埼玉県内に本社または事業所を有する企業
2. 方 法… 郵送によるアンケート方式
3. 実施期間… 配付：2019年 7月31日  
回収：2019年 8月26日
4. 回答状況… 調査対象企業 552社  
内有効回答数 197社  
有効回答率 35.7%

（注）調査票の回収数は197だが、設問ごとで回答数が異なるため、各問での有効回答数（母数：n）は異なる。

## 千葉県アンケート：ちばぎん総合研究所

業種別・本社所在地別・規模別回答企業数

(単位：社)

|         | 合計  | 本社所在地 |    | 企業規模 |      |
|---------|-----|-------|----|------|------|
|         |     | 県内    | 県外 | 大企業  | 中小企業 |
| 全産業     | 212 | 189   | 23 | 94   | 118  |
| 製造業     | 119 | 105   | 14 | 34   | 85   |
| 食料品     | 21  | 17    | 4  | 8    | 13   |
| 石油・化学   | 14  | 11    | 3  | 6    | 8    |
| プラスチック  | 7   | 6     | 1  | 1    | 6    |
| 窯業・土石   | 13  | 12    | 1  | 4    | 9    |
| 鉄鋼・非鉄金属 | 9   | 9     | 0  | 0    | 9    |
| 金属製品    | 15  | 11    | 4  | 5    | 10   |
| 一般・精密機械 | 9   | 9     | 0  | 3    | 6    |
| 電気機械    | 10  | 10    | 0  | 3    | 7    |
| 輸送用機械   | 10  | 10    | 0  | 3    | 7    |
| その他製造   | 11  | 10    | 1  | 1    | 10   |
| 非製造業    | 93  | 84    | 9  | 60   | 33   |
| 建設      | 12  | 11    | 1  | 6    | 6    |
| 運輸・倉庫   | 9   | 9     | 0  | 2    | 7    |
| 卸売      | 15  | 12    | 3  | 11   | 4    |
| 小売      | 16  | 15    | 1  | 12   | 4    |
| ホテル・旅館  | 9   | 7     | 2  | 6    | 3    |
| サービス    | 32  | 30    | 2  | 23   | 9    |

| 調査要領     |   |
|----------|---|
| 1. 対象企業… | 千葉県内に本社または事業所を有する企業                       |
| 2. 方法…   | 郵送によるアンケート方式                              |
| 3. 実施期間… | 配付：2019年 8月31日<br>回収：2019年 10月11日         |
| 4. 回答状況… | 調査対象企業 575社<br>内有効回答数 212社<br>有効回答率 36.9% |

(注) 調査票の回収数は212だが、設問ごとで回答数が異なるため、各問での有効回答数(母数:n)は異なる。

注) 大企業、中小企業の区分は下記による。

大企業…資本金1億円以上。ただし、卸売業は5,000万円以上、小売業、ホテル・旅館業、サービス業は3,000万円以上とする。

中小企業…資本金1億円未満。ただし、卸売業は5,000万円未満、小売業、ホテル・旅館業、サービス業は3,000万円未満とする。

### \* (参考) 埼玉県と千葉県の産業構造の比較

|         | 単位  | 年次   | 全国        | 埼玉県     | 順位 | 千葉県     | 順位 |
|---------|-----|------|-----------|---------|----|---------|----|
|         |     |      |           |         |    |         |    |
| 事業所数    | 力所  | 2016 | 5,340,783 | 240,542 | 5  | 188,740 | 9  |
| 住宅着工    | 戸   | 2018 | 942,370   | 58,517  | 5  | 46,807  | 6  |
| 商店数     | 千店  | 2016 | 1,355     | 57      | 6  | 47      | 9  |
| 商品販売額   | 百億円 | 2015 | 58,163    | 1,835   | 7  | 1,351   | 9  |
| 製造品出荷額等 | 百億円 | 2017 | 31,917    | 1,351   | 6  | 1,213   | 8  |
| 延べ宿泊者   | 万人  | 2018 | 53,800    | 491     | 33 | 2,559   | 5  |

事業所数(2016年)

(単位:力所、%)

|                   | 埼玉県     |      | 千葉県     |      |
|-------------------|---------|------|---------|------|
|                   | 数       | 構成比  | 数       | 構成比  |
| <b>全産業(公務を除く)</b> | 240,542 | -    | 188,740 | -    |
| 農林漁業              | 576     | 0.2  | 1,001   | 0.5  |
| 鉱業, 採石業, 砂利採取業    | 33      | 0.0  | 60      | 0.0  |
| 建設業               | 25,762  | 10.7 | 19,912  | 10.5 |
| 製造業               | 26,691  | 11.1 | 11,082  | 5.9  |
| 電気・ガス・熱供給・水道業     | 132     | 0.1  | 131     | 0.1  |
| 情報通信業             | 1,684   | 0.7  | 1,457   | 0.8  |
| 運輸業, 郵便業          | 6,909   | 2.9  | 5,504   | 2.9  |
| 卸売業, 小売業          | 56,851  | 23.6 | 47,017  | 24.9 |
| 金融業, 保険業          | 3,049   | 1.3  | 2,821   | 1.5  |
| 不動産業, 物品賃貸業       | 16,584  | 6.9  | 12,233  | 6.5  |
| 学術研究, 専門・技術サービス業  | 8,573   | 3.6  | 6,831   | 3.6  |
| 宿泊業, 飲食サービス業      | 27,883  | 11.6 | 25,104  | 13.3 |
| 生活関連サービス業, 娯楽業    | 22,637  | 9.4  | 19,310  | 10.2 |
| 教育, 学習支援業         | 9,056   | 3.8  | 6,903   | 3.7  |
| 医療, 福祉            | 20,058  | 8.3  | 16,820  | 8.9  |
| 複合サービス事業          | 937     | 0.4  | 981     | 0.5  |
| サービス業(他に分類されないもの) | 13,127  | 5.5  | 11,573  | 6.1  |

(出所: 経済センサス活動調査)

産業分類別 製造品出荷額等(2017年・従業員4名以上)

(単位: 億円、%)

|                 | 埼玉県     |      | 千葉県     |      |
|-----------------|---------|------|---------|------|
|                 | 額       | 構成比  | 額       | 構成比  |
| <b>製造業合計</b>    | 135,075 | -    | 121,263 | -    |
| <b>素材型</b>      | 41,774  | 30.9 | 75,697  | 62.4 |
| 化学              | 16,883  | 12.5 | 23,222  | 19.1 |
| 石油製品・石炭         | 413     | 0.3  | 25,367  | 20.9 |
| 鉄鋼              | 3,382   | 2.5  | 16,823  | 13.9 |
| プラスチック          | 6,850   | 5.1  | 2,979   | 2.5  |
| 窯業・土石、繊維        | 3,535   | 2.6  | 3,192   | 2.6  |
| 非鉄金属            | 5,974   | 4.4  | 2,817   | 2.3  |
| パルプ・紙・紙加工品      | 4,737   | 3.5  | 1,298   | 1.1  |
| <b>加工型</b>      | 59,117  | 43.8 | 22,143  | 18.3 |
| 輸送用機械器具         | 25,209  | 18.7 | 1,195   | 1.0  |
| 電気機械器具、情報通信     | 8,398   | 6.2  | 3,373   | 2.8  |
| 業務用機械器具         | 4,812   | 3.6  | 1,093   | 0.9  |
| 生産用機械器具         | 5,391   | 4.0  | 5,617   | 4.6  |
| 電子部品・デバイス・電子回路  | 3,712   | 2.7  | 2,129   | 1.8  |
| はん用機械器具         | 4,256   | 3.2  | 2,349   | 1.9  |
| 金属製品            | 7,340   | 5.4  | 6,387   | 5.3  |
| <b>生活関連・その他</b> | 34,183  | 25.3 | 23,423  | 19.3 |
| 食料品、飲料・たばこ等     | 20,632  | 15.3 | 19,166  | 15.8 |
| 印刷・同関連業         | 7,348   | 5.4  | 1,005   | 0.8  |
| その他(ゴム・家具等)     | 6,204   | 4.6  | 3,252   | 2.7  |

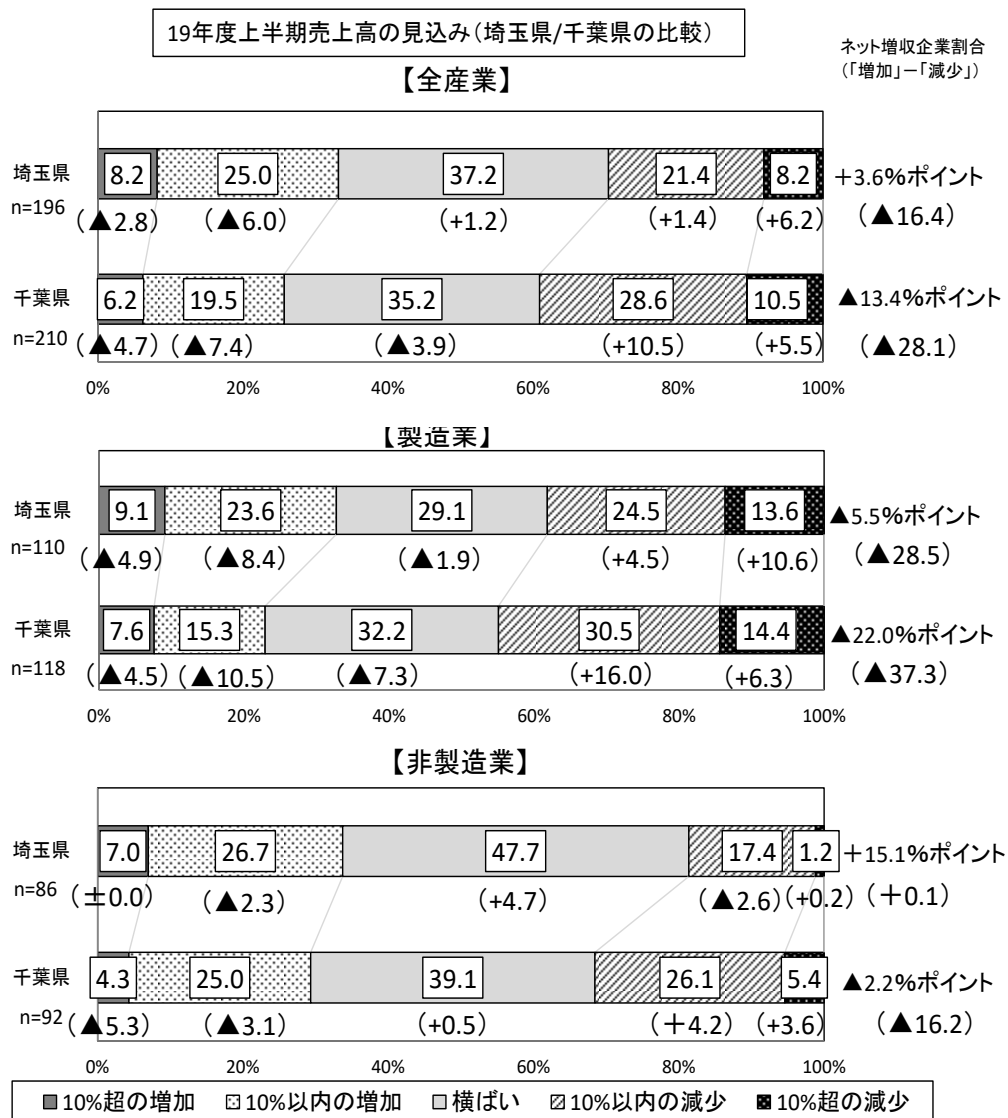
(出所: 工業統計調査)

### 19 年度上半期業績

決算状況は、19 年度上半期業績（対 18 年度上半期比変化）と 19 年度通期見通し（対 18 年度通期比変化）について調査した。

上半期業績のうち売上高をみると、「増収」社数構成比から「減収」社数構成比を引いた「ネット増収企業割合」は、埼玉県でプラス、千葉県でマイナスとなった。埼玉県では製造業がマイナスとなる一方、非製造業が+15.1%ポイントの大幅プラスとなったのに対し、千葉県では製造業・非製造業ともマイナスとなった。1 年前に実施した調査との比較では、埼玉県・千葉県ともに悪化した。製造・非製造業別にみると、製造業は両県ともに悪化した。非製造業は埼玉県はほぼ横ばいとなる一方、千葉県では悪化した。

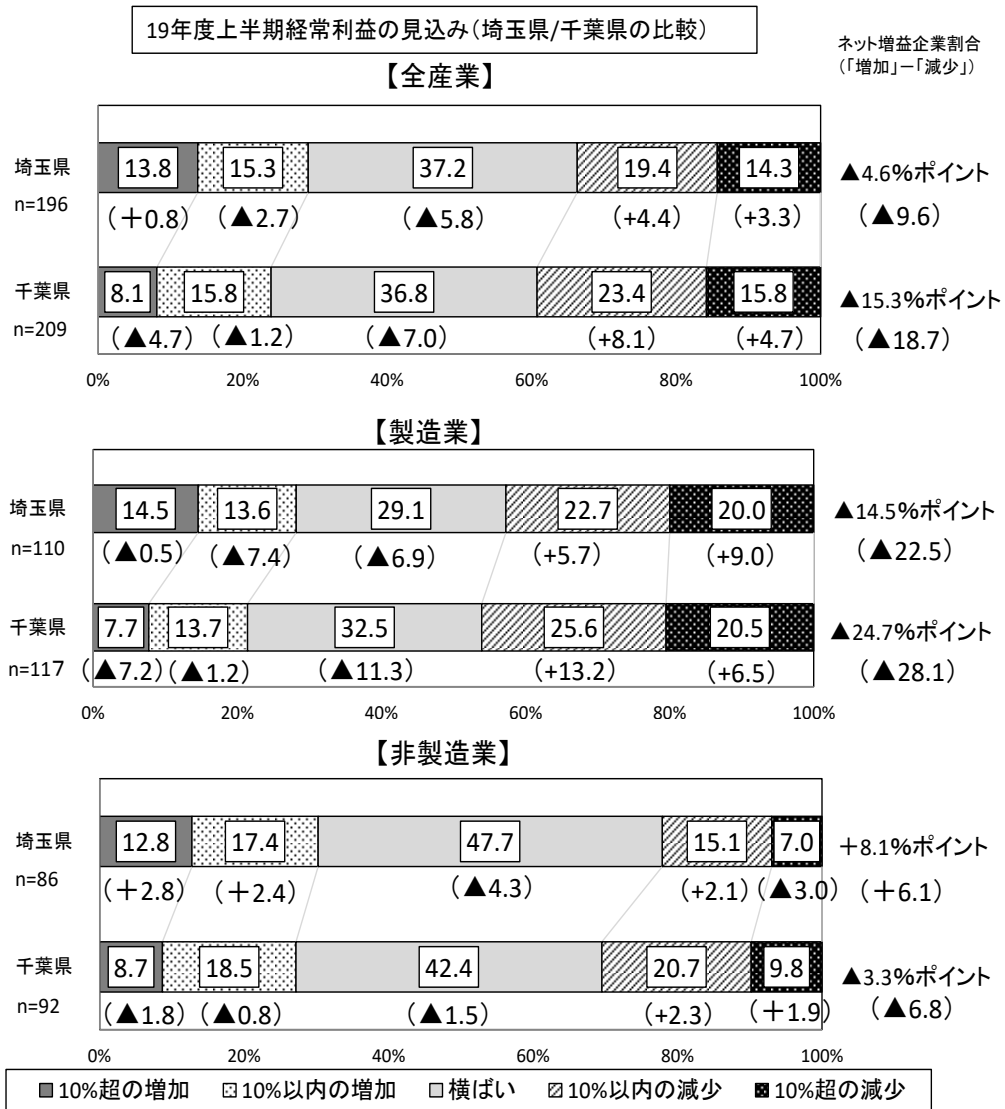
千葉県では、調査票の回収期間が 9 月 1 日から 10 月 11 日と台風 15 号襲来の時期を含んでおり、全体を通じて慎重な見通しとなっている。



( ) 内は各県の前回調査比、単位%ポイント

経常利益をみると「ネット増益企業割合」は両県ともにマイナスとなった。製造・非製造別では、製造業は両県ともにマイナスとなった。非製造業は埼玉県はプラス、千葉県ではマイナスとなった。

前年調査との比較では、埼玉県の非製造業のみ改善している。



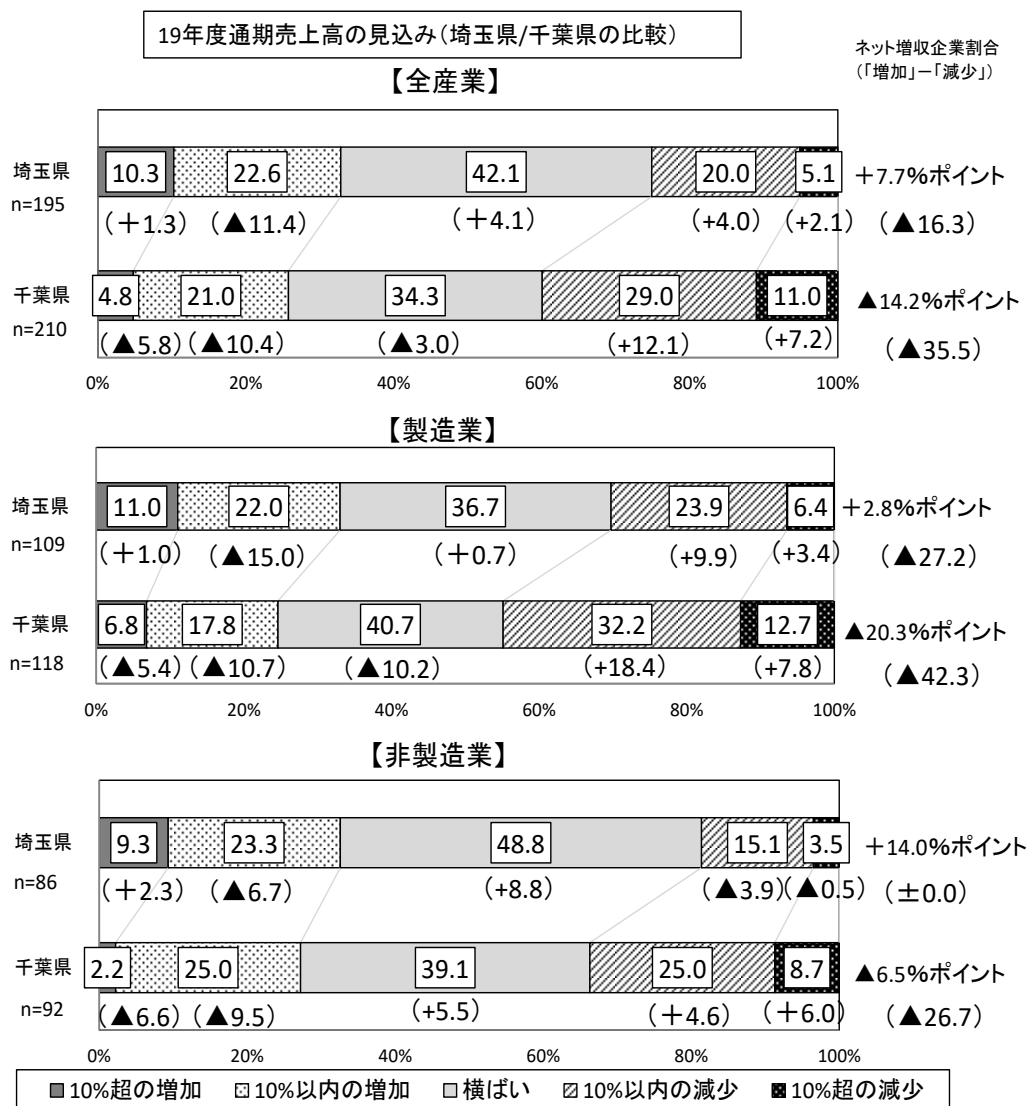
( ) 内は各県の前回調査比、単位%ポイント

|    |    | 調査期間            | 回答数 | 期間中の日経平均<br>終値平均 | 期間中の為替相場<br>(ドル円)の平均 |
|----|----|-----------------|-----|------------------|----------------------|
| 埼玉 | 今回 | 19年7月31日～8月26日  | 197 | 20,702.44円       | 106.54円/ドル           |
|    | 前回 | 18年7月25日～8月28日  | 210 | 22,471.79円       | 111.05円/ドル           |
| 千葉 | 今回 | 19年8月31日～10月11日 | 212 | 21,582.49円       | 107.40円/ドル           |
|    | 前回 | 18年8月31日～10月11日 | 239 | 23,321.68円       | 112.36円/ドル           |

### 19年度通期業績見込み

通期業績（対18年度比増減）の比較では、ネット増収企業割合は、埼玉県でプラス、千葉県でマイナスとなった。埼玉県では上半期の見通しから伸びを高めるが、千葉県ではほぼ横ばいとなる見込み（埼玉県：上半期+3.6%ポイント→通期+7.7%ポイント、千葉県：同▲13.4%ポイント→▲14.2%ポイント、）。

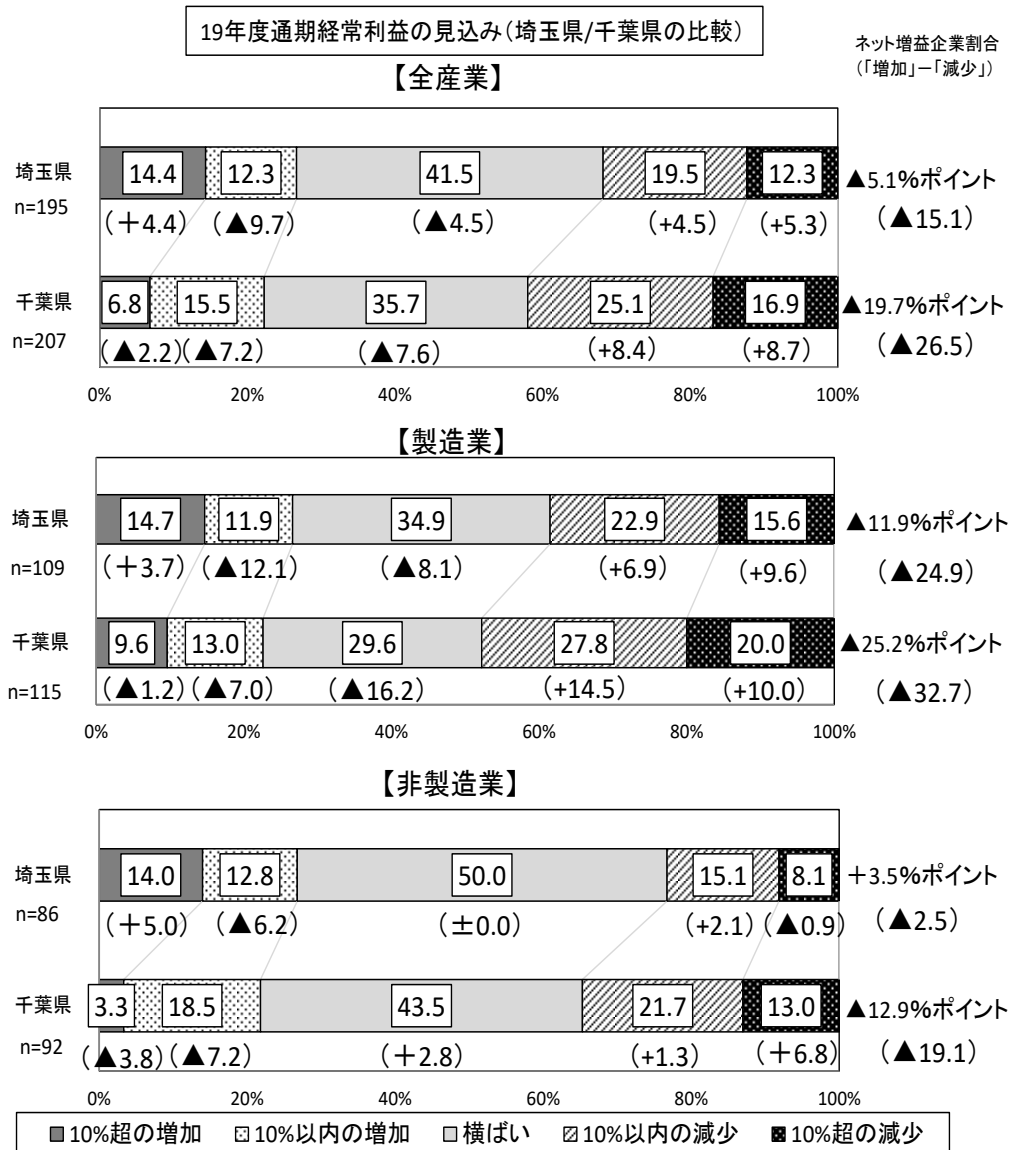
製造・非製造業別にみると、埼玉県はいずれもプラスとなり、千葉県ではともにマイナスとなった。



( ) 内は各県の前回調査比、単位%ポイント

経常利益（ネット増益企業割合）の見込みは両県ともにマイナスとなった。両県とも上半期の見通しから鈍化する（埼玉県：上半期▲4.6%ポイント→通期▲5.1%ポイント、千葉県：同▲15.3%ポイント→▲19.7%ポイント）。埼玉県の非製造業のみプラスを維持し、その他はマイナスとなった。

前年調査との比較では、両県いずれのセグメントも悪化している。



( ) 内は各県の前回調査比、単位%ポイント

### 設備投資の動向

19年度の設備投資見込み額は、埼玉県で前期比35.4%増、千葉県が同+65.6%増とともに前年実績を上回っている。

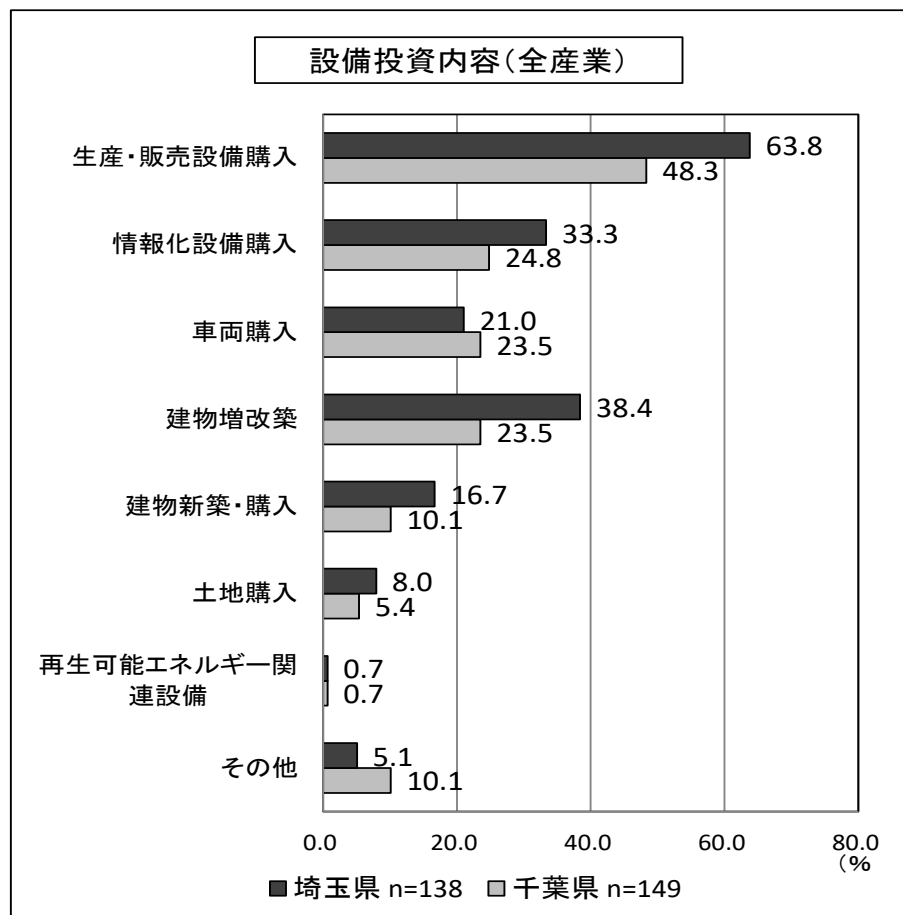
投資内容をみると、両県ともに「生産・販売設備購入（埼玉県：63.8%、千葉県：48.3%）」が最も多かった。埼玉県では「建物増改築（38.4%）」がこれに続き、千葉県では「情報化設備購入（24.8%）」が続いた。

#### 埼玉県

|      | 19年度設備投資見込み額(億円) | 対前年度増加率(%) |
|------|------------------|------------|
| 全産業  | 878.4            | 35.4       |
| 製造業  | 336.0            | 28.3       |
| 非製造業 | 542.4            | 40.2       |
| 大企業  | 719.7            | 23.0       |
| 中小企業 | 158.8            | 148.7      |

#### 千葉県

|      | 19年度設備投資見込み額(億円) | 対前年度増加率(%) |
|------|------------------|------------|
| 全産業  | 566.4            | 65.6       |
| 製造業  | 359.6            | 98.6       |
| 非製造業 | 206.8            | 28.5       |
| 大企業  | 513.7            | 74.7       |
| 中小企業 | 52.6             | 9.8        |

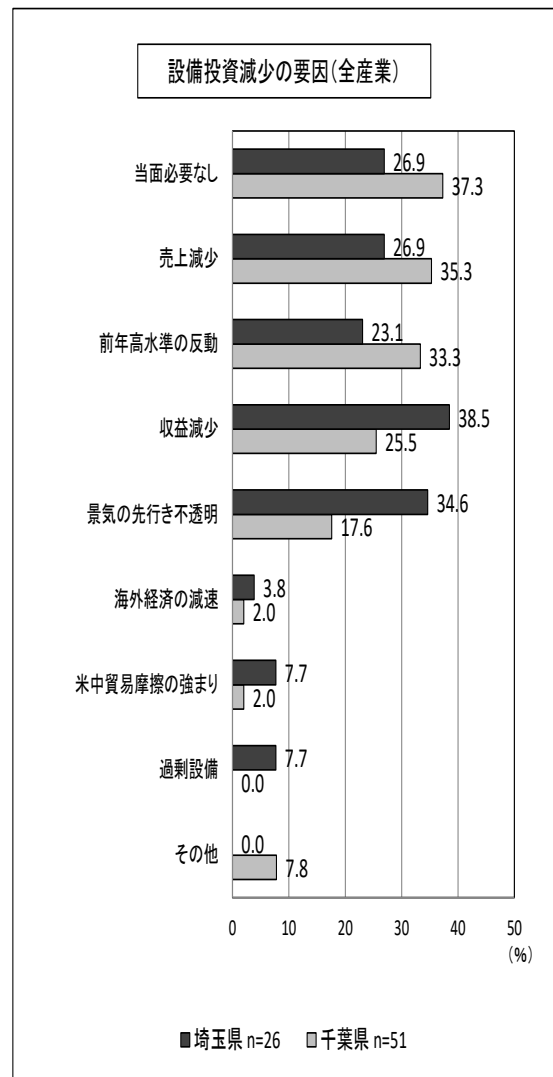
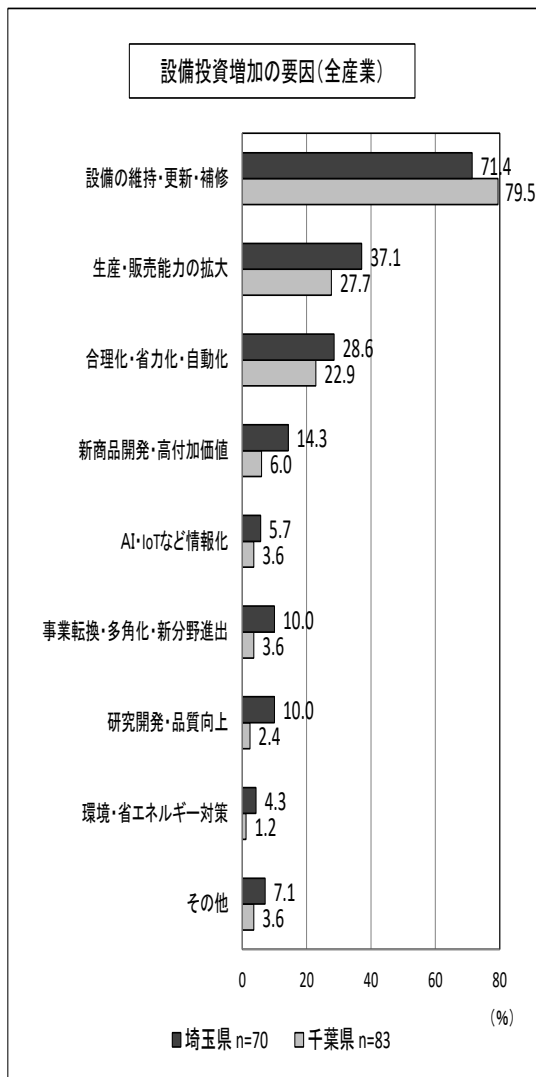




設備投資増加の要因は、両県とも「設備の維持・更新・補修（埼玉県：71.4%、千葉県：79.5%）」が最も多く、「生産・販売能力の拡大（埼玉県：37.1%、千葉県：27.7%）」、「合理化・省力化・自動化（埼玉県：28.6%、千葉県：22.9%）」がこれに続いた。

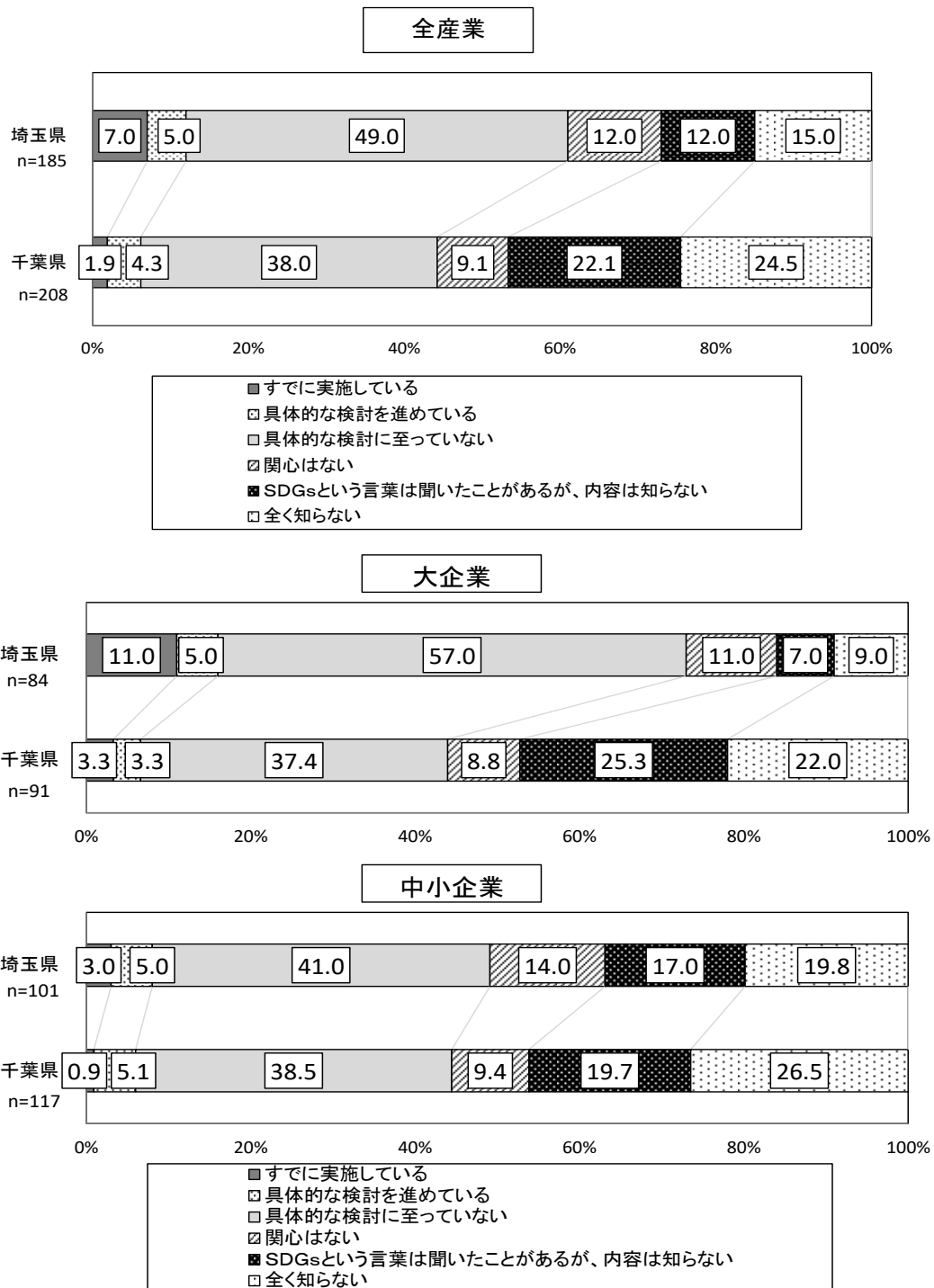
設備投資減少の要因は、埼玉県では「収益減少（38.5%）」が最も多く、「景気の先行き不透明（34.6%）」がこれに続いた。

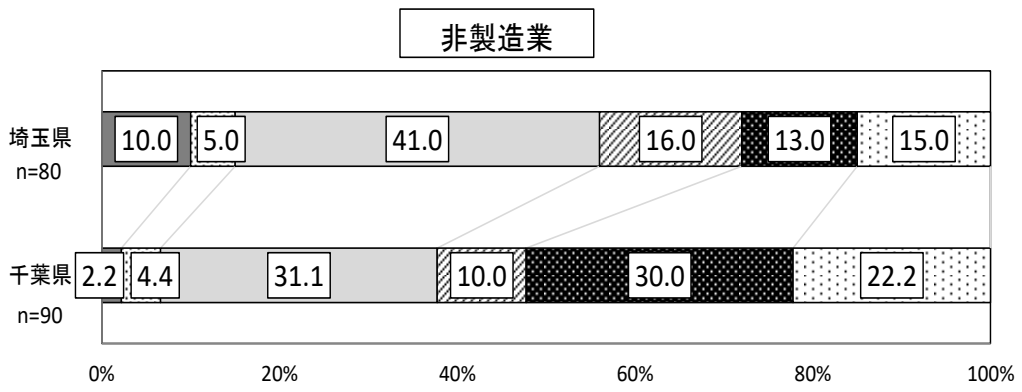
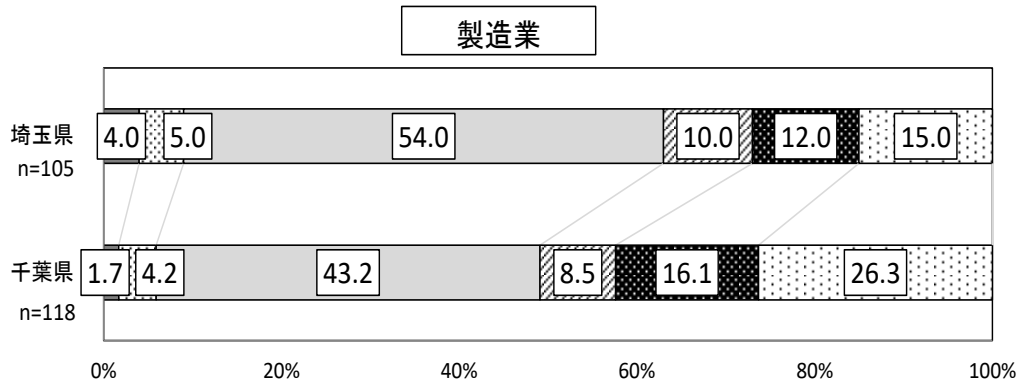
一方、千葉県では「当面必要なし（37.3%）」が最も多く、「売上減少（35.3%）」が続いた。



### SDGs への取り組み

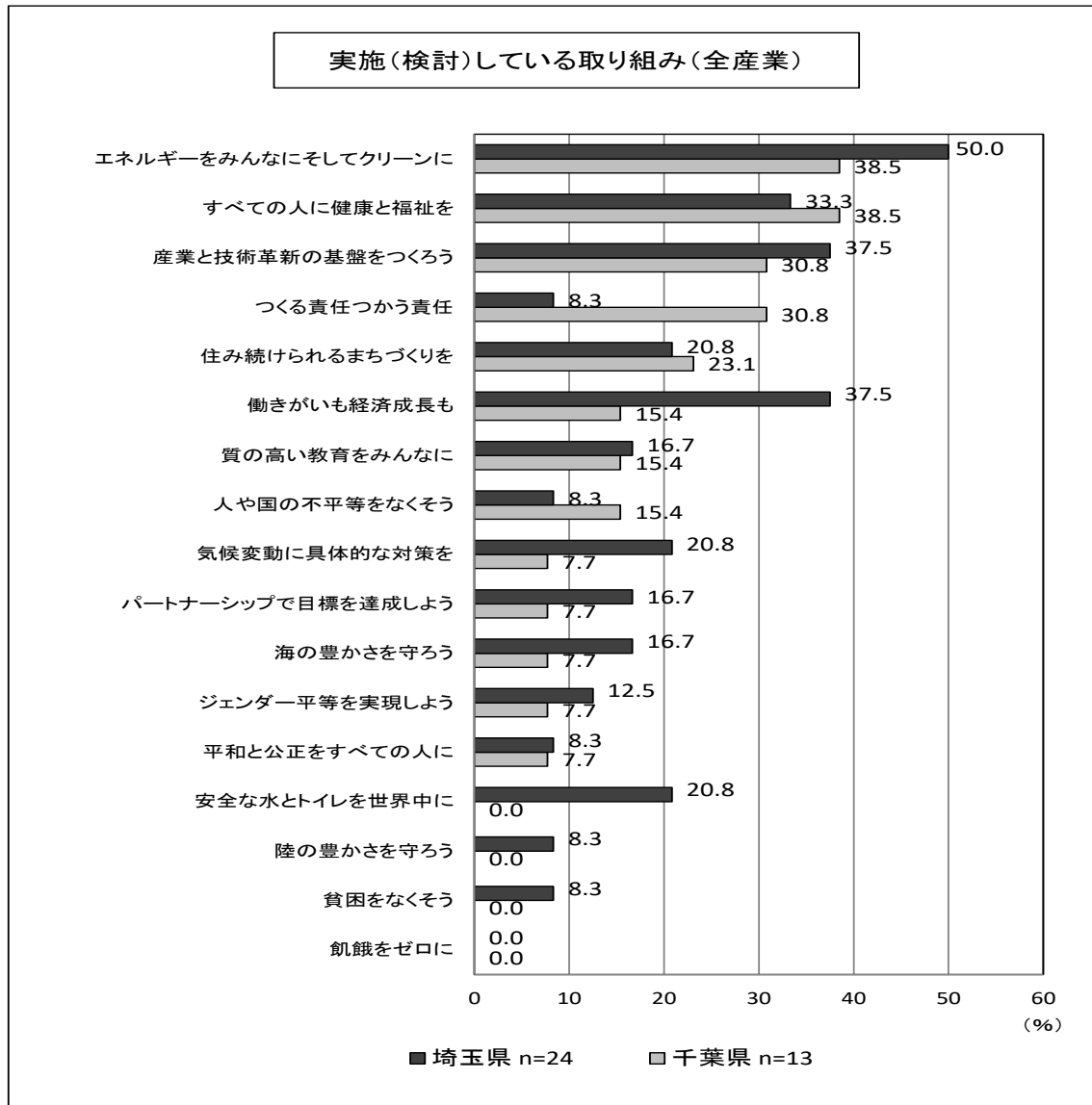
SDGs（持続可能な開発目標）への両県企業の取り組みは、「すでに実施している」又は「具体的な検討を進めている」とする進行中の企業割合が、埼玉県で12.0%（「すでに実施している」7.0%+「具体的な検討を進めている」5.0%）、千葉県で6.2%（同1.9%+同4.3%）と、埼玉県が千葉県を上回った。規模別、製造・非製造別では、いずれのセグメントも埼玉県企業が千葉県企業を上回っている。





- すでに実施している
- ▨ 具体的な検討を進めている
- 具体的な検討に至っていない
- ▩ 関心はない
- SDGsという言葉は聞いたことがあるが、内容は知らない
- 全く知らない

実施（検討）している取り組みは、両県ともに「エネルギーをみんなにそしてクリーンに（埼玉県：50.0%、千葉県：38.5%）」が最も多く（千葉県では「すべての人に健康と福祉を」[38.5%]と同割合）、埼玉県では「産業と技術革新の基盤をつくろう（37.5%）」「働きがいも経済成長も（37.5%）」が同割合で続き、千葉県では「産業と技術革新の基盤をつくろう（30.8%）」「つくる責任つかう責任（30.8%）」が同割合で続いた。



以上